

VIINAMUUSEUM JAGAB KARSKUSNIPPE

Mai lõpus avatava Moe viinavabriku muuseumi-külastuskeskuse suurimaks atraktsiooniks on ilmselt 35 000 liitrit mahutavasse tünni paigaldatud lift, millega saab liikuda uue muuseumimaja kolme korruse vahel.

Praegu teevad ehitajad uuendatud hoones veel viimaseid töid ja võtmed peaks üle antama 3. märtsil.

Muuseumis eksponeeritakse Eesti piiritusetootmise ajalugu, aga mitte ainult. "Pühendumele ka karastusjookidele ja karskusliikumisele," kõneles Moe peenviinavabriku juht Sven Ivanov.

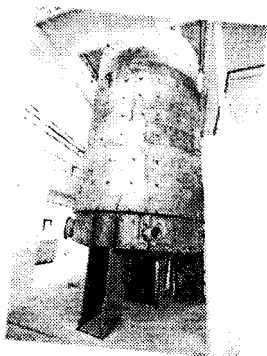
Tegelikult hakkab muuseum paiknema kahes hoones: osa jääb seni tegutsenud vanasse majja, suur hulk kraami aga kolitakse ümber renoveeritud hoonesse.

Ivanovi sõnul ei ole Moe muuseum kindlasti alkoholi propageerimise koht. "Tahame anda edasi seda, mis on olnud, ja olnud ka säilitada," sõnas ta ja lisas, et piirituse tootmise ajalugu Eestis on väga pikk ning see on olnud väga oluline tööstusharu.

Koos muuseumiga peaks esialgsete plaanide kohaselt valmis saama teisel pool muuseumi seina asuv tootmisruum, kuhu külastajatel on soovi korral võimalik koos giidiga uudistama minna. "Ka muuseumis saab ilmselt ringi vaadata vaid giidiga ja kindlatel kellaaegadel," rääkis Ivanov.

Juunist peaks muuseum külastajaid vastu võtma seitsmel päeval nädalas. Sven Ivanovi soov on, et selleks ajaks saaks valmis ka söögikoht Moe Krog. "Aga ehitajatele otsa vaadates ma selles väga kindel ei ole," nentis ta.

Sügiseks on aga plaan kokku panna koolidele mõeldud haridusprogramm.



Piiritusetootmise muuseumi suurimaks tõmbenumbriks saab ilmselt tünni paigaldatud lift.



Vana tehase maja tiibhoones avatakse muuseum mai lõpus.

XXXI VIADISLAV MUSAJK