

# Mööda Eduard Vilde sünnirajooni

Rakvere rajoon on andnud palju väljapaistvaid kultuuri-tegelasi. Aukohal seisab nende seas Eduard Vilde, kelle sa- jandat sünni-aastapäeva 4. märtsil tähistavad tuhanded kirjandussõbrad meil ja ven- nasvabariikides. Kõndigem süs suure kirjaniku juubelpäeval neid meie rajooni paiku pidi, mis on seotud Eduard Vilde nimega.

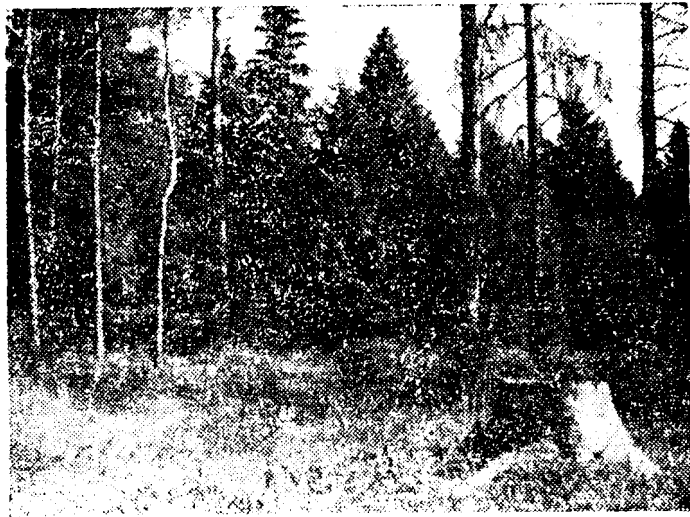
Eduard Vilde ema Leenu Riiuter on pärit naaberrajoo- nist, Järva-Jaani lähedalt Ka- gaveri külast. Sealsamas sün- dis ka tema vanem õde Mai, teise eesti kirjaniku Eduard Bornhöhe ema. Noore tüdrukuna oli Leenu Riiuter teeniaks Väinjärve mõisa vallitseja juu- res. Eene Pudivere mõisa siir- tumist teenis Leenu Riiuter Väike-Maarja pastori Georg Magnus Kuupfferi perekonnas. Pastori proua oli õel inimene, kes oli oma teenijätüdrukul Leenul keelanud triikimise ajal lauluraamatu lugemise, väites, et lugemine searvat usmat teeb. See pastoraadihoone, kus Vilde ema teenijaks oli, on põ- lenud. Aga kirikustees pargi

kasvarad jämedad pärnapuud, mis on kindlasti näinud noore Leenu Riiuteri toimetusi.

Vilde isa sünni- ja kasvuko- haks oli Äntu küla Toomari talu. Juba aastatel 1739 kuni 1804 elas selles talus Toma Jürri nimeline taluperemees,

kelle järgi hakati talugi Too- ma-Jürriks ja hiljem lühen- datuult Toomariks nimetama. Toma Jürri oli Eduard Vilde isa Jüri venavanaisa.

Veel paar aastat tagasi ela- ti Toomari vanas talumajas.



Pildid: Felgulin. Siin asus Pudivere mõisa üks mo- rakamaid

See oli tavaline Põhja-Eesti õlgkatusega rehielamu (ava- rad kambrid, rehetuba ja re- heatune). Maja oli ehitatud Eduard Vilde isa nooruspäevil. Kirjaniku isa sünnikohana näi- datakse sadakond meetrit kirde pool asuvat künkakühmu, kus olnud Toomari talu endine suitsutare. Praegu on Toomari talu viimasestki elumajast alles ainult vundamenti- ja ahjuvared. Toomari viimane elanik Aliise Grünblatt, kir- janiku lelle Mart Vilde tütre- tütar, teab jutustada, et Jüri Vilde käinud oma jõuka venna Mardi käest laste koolitami- seks raha laenamas. Ka Eduard Vilde ise olla raha laenamise otstarbel kord Too- maril käinud.

Äntu küla idaservas, Tooma- ri talu kõrval oli Indrek-Antsu perenaiseks Eduard Vilde tädil Leenu. Toomarilt Väike-Maar- ja poole ülejäämise talu Jaa- gu-Mihkli omanikuks oli aga kirjaniku lell Päero Vilde. Indrek-Antsu hooned on am- mugugi lammutatud. Ka Jaa- gu-Mihkilt, mille elumaja ehitati Päero Vilde sünniaastal

1840, lahkus paar aastat taga- si Äntu küla viimane Vilde, Päero pojapoeg Osvald. Osvald Vilde mäletab, et kahekümnen- dail aastail olvat Eduard Vil- de koos lellepoja dr. Osvald Vildega (Päero poeg) paar päeva Jaagupe-Mihkilt peatu- nud. Väike-Maarja vanal kal- mistul Rakvere maantee ääres on Vildede suguvõsa matuse- paik. Ühelt raudristilt võib lu- geda Päero Vilde nime. Sama- le kalmistule on maetud ka teised Äntu küla Vilded, aga aastakümned on ristipuud põr- mukuks pudendanud ja me ei leia siit kirjaniku teiste sugulaste nimesid.

Äntu külast kahe kilomeetri kaugusel on endine Äntu mõi- sa keskus pika ja madala puu- häärberiga põliste pargipuu- de all. Umberringi endised mõisaehtused: viinavabrik, kuivati, sepikoda, rebehooned. Vähemalt osa nendest va- nadest mõisahoonetest pidi tuttav olema ka Toomari talu teopoisile Jüri Vildele, kes enam kui sada aastat tagasi siin päevi tegemas kais.

(Järgneb)

# Mööda Eduard Vilde sünnirajooni

(Algus «Punases Tähes»  
nr. 27)

Sel ajal oli veel muistsete eestlaste ohverdamispaik Antu Ugurimägi maanteed kruusaks vedamata ja ohvriallikad mõisa külje all olid palju veerikkamad kui tänapäeval.

Antust otse ida suunas lähed tee nelja kilomeetri kaugusele Puidverre. Suurte ja tassist väljade keskel sinetab Puidvere pargitukk. Süngi on kaugete aegade tunnustajaid: valgete sammastega kivi-ait, ümberehitatud tuuleveski, viljakuivati, viinaköögi varemed, ümmargune tiik suurte puude vahel. Mõnedki nendest asusid oma kohal juba siis, kui Puidvere kubjas Jüri Vilde oma noorikuga siin mesinädalaid pidas. Mõisahäärber on ehitatud möödunud sajandi lõpupoolele. Vilde-aegne madal ja väike ühekordne härrastemaja asus tänini säilinud mõisahoonest pisut ida pool pargipuude vahel.

Pargist põhja pool, väikesest tiigi lähedal on puude ja põõsastega kattunud kõrge ahervarekühm, kus kuni kahekümnendate aastateni oli seisnud kahekordne kivimaja, mida kohapeal hiljem «antvärkide» majaks nimetati. 1914. aastal olid selles mõisatööliste majas elanud tallmeister, puusepp, kubjas ja mõned teopoisid. Pärast kodanlikku maareformi,

kui asunikud vajasid hulgaliselt ehitusmaterjali, veeti selle kivimaja seinad Puidvere ümbruse ehitustele.

Rahva seas on laialt levinud arvamine, et Puidvere kubjas Jüri Vilde elas oma noore naise ja vast sündinud pojaga just selles kahekordses kivimajas. Sajandi algul, kui Vilde oli juba populaarne kirjanik, näidati tema sünnikohta ikka Puidvere mõisa pargi ääres. Seda jutustavad Puidvere põlised elanikud ja Puidvere endine koolijuhataja Arnold

Liiv, kes töötas siin aastatel 1910—1914. Ka Adele ja Martin Kaljuste, kes olid Puidveres õpetajateks 1920—1940, kinnitavad, et nende ajal peeti Vilde sünnikohaks sama alttoa aset tiigi lähedal. Käljusted mäletavad ka, et kolmekümnendail aastail olevat ühel Puidvere Laulu-Mängu Seltsi koosolekul kavatsatud selle maja varemed korrastada, sinna puid ja lilli istutada ning mälestustahvel asetada. Kavatsust tol korral kaugemale ei jõutud. Alles mõned aastad

tagasi vedas Triigi sovhoos majaasemele suure kivirahnu, istutas kuuseheki ja piiras pargi taraga.

Osa Vilde uurijaid toetub aga kirjaniku sünnipaigga teisele variandile. 1935. aastal jutustas Puidvere elanik Leenu Kivja kirjandusteadlasele Karl Mikhklale, et Eduard Vilde sündinud kilomeeter maad mõisast eemal, kidura kuusemetsa ääres moonakamajas. See teade ilmus «Eesti Kirjanduse» 1936. aasta esimeses numbris, hiljem ka mälestuste kogumikus «Eduard Vilde kaasaegsete mälestustes». Selles raamatus on avaldatud ka kunstnik O. Soansi joonistus Vilde sünnimajast.

Puidverest kilomeeter maad ida pool asub Sootiigi küla, mille vastas on üle Puidvere-Määri tee üksik väike elumaja. Majast paarkümne meetrit lõuna pool tõuseb kõrge kuusemets. Ja põliste puude alt leiame kolm majaaset ümmarguste vundamendikividega. Vanemad inimesed mäletavad, et siin asunudki Puidvere mõisa moonakamaja. Kohaliku rahvatraditsiooni järgi arvatakse, et need Pelgulinna moonakaturged ehitati samal ajal kui Sootiigi küla ja tema paarikümnesi saunast koosnev Saralinnagi Varem oli Puidvere küla asu-

nud mõisa külje all, praeguste karjatallide juures. Kui möödunud sajandi neljakümnendail aastail suur tulekahju küla maha põletas, ehitatud peavarjuta jäänud inimestele uued eluasemed Sootiigile Saralinnaga ja Pelgulinnaga.

Pelgulinna varemetel kas vavad praegu ligi kahekümne meetri kõrgused kuused. Ago hästi säilinud vundamendimüürid ja ahjuvared annavad endiste hoonete põhiplaanist selge ülevaate. 80-aastane Jaan Ross, 65-aastane Eduard Kivja ja Puidvere teised põlised elanikud, kes veel käesoleva sajandi algul viimaseid moonakamaju Pelgulinnas nägid, jutustavad, et kõik kolm maja olnud ehitatud ühe plaani järgi. Igas majas olid neli korterit, mis koosnesid ühest elutoast, esikust ja sahvrist. Esiku ja sahvri kõrval, maja otsas, asus väike loomalaut. Suur ahi maja keskel oli ühine neljale korterile.

Aastasada on kaduvlikku saatnud kõik, kes oleksid teadnud jutustada Puidvere kupja Jüri Vilde eluasemest. Kuigi enamik ümbruskonna rahvast peab Eduard Vilde sünnikohaks alttoa aset pargi ääres, pole selle kohta säilinud arvasekund kirjalikke ülestähtandusi. Samal ajal on Leenu Kivja väituse näol niisugune tunnus Pelgulinna moonakamaja kohta olemas. (Järgneb)



Pildil: Muuga tiik viinaköögi varemetega. Varemete taga oli alttuba, kus elas aida mees Vilde pere.



Pildil: 5 aastat tagasi Muuga 8-kl. Kooli juurde püstitatud Ed. Vilde mälestussammas.

Vanad pärnad ja vahtrad pargis on Vilde-päevist saadik kõrgemaks-jämedamaks kas-

likaminalt on muuseumi rännanud. Ühke suali kunagist hülgust nutavad taga suured raudkõksad, millel Vilde lapsepõlves rippusid rasked maast laevad ulatuvad õlimaalid ja mille ees aidamehe Eedi jalad läikiva põrandaparketi külge nagu kinni naelutati.

## Mööda Eduard Vilde sünnirajooni

(Algus «Punases Tähes» nr. 27 ja 28)

Selleski teates on palju vaieldavat. Näiteks ei saa me sedagi teada, missuguses kolmest moonamajast Eduard Vilde sündis. On muidugi kahju, et kirjanik ei jätnud ise oma sünnikohast meile ühtegi teadet maha. Ja et omaaegsed kirjanduslõulased tundsid piinlikult vähe huvi suure klassiku sünnipaiga vastu. Triigi soovhoos vedas Vilde juubeli eel ka Peigulinna ühe moonakamaja varemle kõrvale suure põllukivi, millel juubelpidustuste ajal avati mälestustahvel.

Me ei tea, kumba teed pidi Vilde pere seitsmenädalase Eduardiga Muuka kolis, kas Pudiverest otse üle Määri Rohu ja Rakkla või Simuna-Laekvere kaudu; see tee on umbes kümme kilomeetrit pikem.

Ka Simunas on seoses Vilde biograafia ja loominguva mõndagi meenutamistväärt.

Vilde teostes «Laadalelled» ja «Raudsed käd» on tegelasteks Simuna kihelkonna mehed. Võib arvata, et «Külmale maale» alguspeatüki kirjutamisel on Vildel meeles mõlkinud noorpõlves nähtud pildid Simuna kirikust.

Eduard Vilde 50. August

Landbergi teatel kolunud Villed Pudiverest esialgu Ädivere mõisa, sest Muuga aidamehe korter polevat olnud vaba. Ädiveres olnud Jüri Vilde edasi kupjaks. Praegu nimetatakse Muuga ja Paasvere vahelist hajakülla Muuga-Edivereks, mõisa pole seal aga olnud. Arvatavasti oli Vildede lühiajaliseks elukohaks Ädara, mis kandis möödunud sajandi geograafilistel kaartidel ka Edivere nimetust.

Muuga jäi Vildede koduks viieteistkümneks aastaks. Siin möödusid aidamehe Eedi kümme esimest eluaastat, siin veetis ta ka oma hilisemad koolivaheajad kuni 1880. aastani, millal vanemad kolisid Tallinna.

Ka Muugas näitab kohalik rahvas Vilde elumaja kohaks mitut vundamendivaret, kuid siin on meil hea teejuhtina ometi kasutada kirjaniku ülestähendus, mille ta saatis 1912. a. lõpul Kopenhaagenist Mikkel Kampmannile. «Kahe toaga lihtne korter altpoas», vastas vana, lagunenud viinakööki loomalaudadega, selle taga mudane tiik täis kaanisid, kõrvul püstistik vanade pärnade ja vahtstratega, kaugemal lilledega ülekülvatud roheline aas heinaküüri ning sepapajaga, milles

suur punase habemega tahmane sepp hobuserauda tagus, kuna mina teda ukse vahelt aukartusega vaatlesin, ja kõige selle ümber kaugemas ringis metsad — otsatud metsad, kus meie marjul käisime ja mis mulle igakord saladuslikmagusa õudusega hinge peale rühusid: see on paari jämeda joonega mälestusepilt, mis mul nüüd veel meeles mõlgub. Vististi istutas see mühav laaneümbrus mulle mu senini alale jäänud metsaarmastuse põue, kuna meri, millega Tallinn mind hiljem tutvustas, mulle kõrbeigavuse, mahajätuse sümbolina tundub ning mind tagasi tõukab.»

Altpoas vundamendikivid on ammugi rohkumara all, aga vastas, üle tee, seisavad ikka juba tol ajal lagunenud viinaköögi müürid. Tiigid, millel noor Eedi oma tädipoja Eduard Bornhöhega lõbusõite «Ameerikasse» tegi ja kus meresõda peeti, olid kümme aastat tagasi päris kinni kasvanud, nii et nendel juba heina tehti. 1957. aasta suvel las kis tolleaegne koolidirektor Emil Lang tiigid süvendada, tiigisaarele purde ehitada. Veevaestel suvedel kaob vesi tiikidest hoopis, aga kevad- ja sügisvete ajal on siin ikka noori parvemehi.

vanud. Lillelisel aasal näidatakse heinaküüni ja sepapaja asemeid, ja kaugemal sinetavad Alutaguse otsatud metsad. Just seal Kõrve metsades, kus Vilde pere marjul käis ja kuhu mitmeks päevaks heinale jääd, võeti ürgse looduse mälestusmärkidena looduskaitse alla 140-aastased kuusikukvartalid.

Mustvee—Rakvere maantee, mis tõi Vilde ajal Muuka palju huvitavat rahvast, nagu kiisamüüjaid-venelasi, avinurmelaasi puunõudega, potikaupmehi, kaubajuute, harjuskeid, müüritöölisi, nihutati mõisniku tahtel pool kilomeetrit lääne poole. Väiksem tee, mida mööda voorisid altpoas eest ümberkaudsete külade heinalised, on alles ja laieneb iga aastaga.

Vilde-egne vana härrastemajagi, milles tol ajal elas mõisarentnik, on pargi servas alles. Praegu asuvad selles Kalevi soovhoosi klubi ruumid ja tööliste korterid. Uus loss, mis Vilde lapsepõlves ehitati, on nüüd kohaliku kaheksaklassilise kooli kasutada. Ruumid on endised, kaunistatud toredate ahjude ja kaminatega. Ainult lõvikujud laia marmortrepi kõrgalt. Milo Venus saalist ja Laokoonigrupp saa-

Oma lapsepõlves nägi Vilde Muugas ka teistsuguseid pilte: trummipõrin, soldatite rivi, külameeste peksmine. Ja noor parunvõsu Dodo von Neff! Sellele õelale poisile õji maast-madalast armsamaks ajaviiteks mõisatööliste lapsi igati kiusata. 1905 aasta talurahva rahutuste mahasurumisel oli toosama Neff juba ühja karistussalga nannameheks.

Vilde mälestust tema noorpõlvemaal on ikka kalliks peetud. 1959. aasta suvel avati pargiväljakud, kuhu väike aidamehe Eedi ei tohtunud astuda, suure kirjaniku esimene mälestussammas. Ja kirjaniku sajandaks sünni-aastapäevaks vedasid Kalevi soovhoosi mehhanisaatoria altpoas varemetele Muuga põldude kõige suurema kivimüraka, millel 4. märtsil avati mälestustahvel.

Selle tee ääres, mida mööda Muuga aidamees käis oma Tallinnas õppivat poega Rakverest koju ja Muugast Rakverre küütimas, asub vabariigi üks jõukamaid majandeid — Eduard Vilde nimeline koolhoos. Kirjaniku sajandal sünni-aastapäeval langes süngi kate Eduard Vilde monumentilt.