

Kümme tonni delikatessi

Põlula metskonna tagumaa-
del, Aravusel, on leidnud en-
dale asukoha Ed. Viide nim.
kolhoosi kalamajand.

Algatus ja «hambaraha» tu-
lid kirjonik Rudolf Sirgelt,
kirjlikult kalamehelt ja loodu-
sesõbralt, kes loobus kolhoosi
poolt väljapandud kirjandus-
preemiast forellikasvanduse
kasuks.

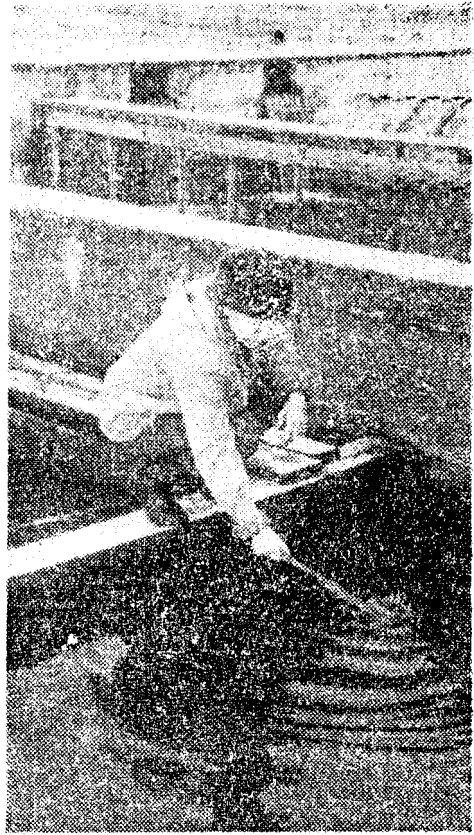
Hakati rajama tiike. Esime-
sed asukad toodi naabruses
asuvast Põlula Kalamajandist.
Samast saadi ka kogemused.

Kasvuraskused on seljataga.
Uhes tiigis ujuvad sugukalad,
neid on seal 400—500. Nendelt
saadud marjast inkubeeriti
tänavu katseliselt esimesed
8000 forellimaimu. Need ke-
vadel inkubeeritud samasuvi-
sed maimud on juba üle küm-
ne sentimeetri pikad. Ei saa
kurta, et nad isupuuduse all
kannataksid. 8000-le läheb
päevas umbes 10 kilogrammi
sööta.

Tänavu tuuakse asustusma-
terjali lisaks veel Põlulast,
aga edaspidi, kui kõik 12 tii-
ki valmis saavad, on karas
munita forellimajand täissüs-
teemseks — marjast sugukala-
ni. Ja kui täisvõimsus on
käes, siis hakkab Aravuse
Kalamajand, mis võtab enda
alla kõigest veerand hektarit,
andma aastas 10 tonni viker-
forelli.

Kalu sööde-
takse neli kor-
da päevas.

Nagu ütles
Ilme Post, ei
ole neljakord-
ne söötmine su-
gugi reeglisk.
vahel antakse
ka tihedamini.
Uhesõnaga —
kasutatakse
ära röövkala
(seda aga fo-
rell ongi) haa-
ramisins-
tinkt. Ega siis
muidu kasva-
nud kolmesu-
vised maimud.
kes kevadel
kaalusid 250
grammi, suve-
ga 12 kilo-
grammi ras-
kuseks.



Kalakasvataja Ilme Post rää-
gib tulevikuplaanidest, lehe-
mees tähendab tões: «Jahimaja
ja saun on valmis, uus eluma-

ja katuse all. Sellsesse tulevad
kuus korterit. Projekt on teh-
tud nii, et korter paikneb esi-
mesel ja teisel korrusel läbi
maja.

Pragu veame sööda kalade-
le karusloomafarmist, aga
edaspidi ehitatakse söödaköök
ja külmuhoone Aravusele.»

E. KAPSTASE fotod
J. PEINARI tekst

