

Kiltsi mõisahooned

Kiltsi mõisahooned on vanim sellelaadne arhitektuurimälestis meie rajoonis. Mõisahooned pa- raadukse kohal on praegugi veel orduaja vapp ja selle all kiri: «GEBURT ANNO 1292 UND RE- NOVIRT ANNO 1790».

1383. a. läänikirja järgi võib oletada, et Kiltsis olid kindlusta- tud ehitised, mis hiljem vajadu- se järgi ümber ehitati. Kiltsi va- sall-linnuse esialgset ilmet ei ole enam võimalik kindlaks te- ha.

Rahvapärimestes arvatakse, et Kiltsi vasall-linnuse ehitajaks on olnud üks ordumeister, keda abistanud ka kohalik maa- vanem Tabeline, kellele kuulus Agelinde (Punamäe) linnus, kus ta võttis vastu ristiusu ja las- kis ka kõiki oma alamaid ristida.

Et Kiltsi vasall-linnus asus tähtsal liiklusteel, tingis see ehituse kohandamise tulirelvadele. Nii täiendati XV sajandil lin- nus suure arkebuusidele (vanaaegsed püssid, mis toetati käelt laskmisel eri- listele harkjalgadele) mää- ratud ümarborniga linnuse kagunurgas ja tornidega liituvate muude ruumidega.

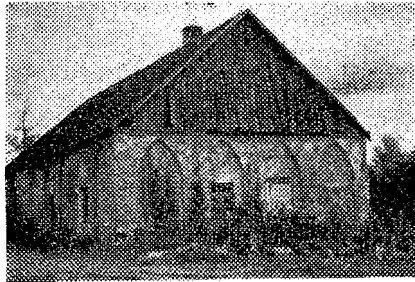
XVI sajandil oli Kiltsi üks tugevamaid kindlusta- tud vasall-linnuseid kogu Virumaal. 1558. aastal oli siin ordu ja Vene vägede vahel suur lahing, mis lõp- pes venelaste võiduga. Lin- nus sai arvatavasti nii pal- ju kannatada, et seda 1600. aastal enam ei nimetatagi kindlustatud kohana. Põhjasõja ajal et ol- nud purustatud linnusel enam sõjalist tähtsust. XVIII sajandi lõpul laskis mõisa tolleaegne omanik major von Benckendorf ehitada endise linnuse müüridele uue paekivist ja telliskivikatusega härrastemaja. Samast ajast on pärit ka mõlemad tiibehitised, kus laialt väljaulatuvate kaarja- te arkaaditiibade tagaküljel koos- neb majandusruumidest. Tollest ajast püsib mõisahooned praegune ilme.

Mõisahoonest põhja pool ole- vate väheste müürijäänuste jär- gi võib oletada, et suurem osa eelkindlustest asetses seal. Seda kinnitab ka maastiku laad, mis just seal soodsat veekaitset või- maldab Märkimisväärseid va- sall-linnuse osi (tornid ja mõned muud põhiplaani elemendid) on

jäänud ka suurejoonelise ja stiilse, varaklassitsistliku Kiltsi mõisahooned müüridesse, nii et mõisamaja iga neis hoonesades ulatub tagasi kaugesse keskaega. Nagu müüride paksus ja laske- avad tunnistavad, liitus ehitisega läänest õuetaoline osa, mille põ- hiplaani ei saa täpselt kindlaks teha. Keskaegne põhiplaani ulatus vaevalt praeguse hooned lääneosani, sest allikaterohke pinnas ei lubanud massiivsete müüride ehitamist. Selle kohta teab pajatada kohalik elanik Johannes Tõevälja:

«Kiltsi lossis on allikaid. Igalt poolt tuleb vesi, kuhu auk lüüa. 1½ m pikkune lõhvitud paas tuli välja, kui keskkitte katla vundamenti kaevasime. Loss on ehitatud puuvundamendi peale. Pal- gid olid pikuti all, aga nad olid nii rohelised, arvasid, et haavapuud.»

Kiltsi mõisa peahoone on ehitat-



Pildil: Vana veski Kiltsi lossi juures. Arhiivifoto

tud idast läände. Idapoolsele osa- le on külge ehitatud kaks ümmar- gust torni ja läänepoolsele kaks nelinurkset torni. Esialgu kaeti ümmargused tornid kuppelkatu- sega, nelinurkseid torne kattis aga maja suur sadulkatust. Tornid on kolmekorruselised. Üm- margustesse kolmanda korruse tornitubadesse viivad teiselt kor- rusest kitsad keerdkäigud müü- ris. Peahoone vasakpoolse ümar- torni kelder on suurepärase, väga paksude müüride ja kolme kitsa laskeavaga, kust viib tre- pikäik üles. Endisest linnusest säilinud suuri lõhvitud keldreid nimetatakse piinakeldriteks. Rahvasuu teab rääkida, et keldri laes olevate konksude külge ri- putatud inimesi, kelle seljast siis ribadena nahka niilitud.

Kiltsi mõisahooned alumine kor-

rus on lõhvitud lägedega. Tei- sel korrusel asusid etuoad, mis praegu on klassiruumidena ka- sutusel, sest hooned kuulub Kiltsi 8-klassilise Kooli valdus- se. Hiljaaegu oli veel järel puu- trepp, mis viis teisel korrusel asuvast kaminaga saalist otse alla aeda. Väike nelinurkne hol- landi ahjuaga tornituba kolman- dal korrusel olevat olnud mõi- saproua vannituba. Tähelepanu- väärtiv ja esinduslik on stiilne uks, mis viib huvitavalt lõigatud trepistikuga vestibüülilist trepi- kotta. Eriti suurejoonelisel mõ- juval arhitektuurilisel huvita- vate kõrvahoone — arkaad- hoonete otsene seostus peahoo- nega ja suursugune paraadhoov härrastemaja ees ning park mõi- sahoone taga.

Kiltsi mõisa peahoone lähe- dal on mõned üksikud vanad majapidamishooned. Seal on ka pilastritega kabel (arvatavasti XVIII sajandi lõpust), mille esi- algne arhitektuur on rikutud, sest kodanlikul ajal ehitati see ümber koorejaamaks. Rahva- traditsiooni järgi asunud Kiltsis kunagi klooster. Vana vesiveski peetakse muistseks kloostrikiri- kuks. On teada, et kui Kiltsi veskijärve kaevatud, antud toop rukkijahu kuupmeetri mulla väljaveo eest. See järv olnud üsna suur, nii et seal võis isegi paadiga sõita. Selle kohta võime lugeda rahvapärimestest: «Järve sees oli mitu väikest saart. Need saared olid ehitatud mõisa teomeeste poolt. Ehitamise eest said teomehed iga päev ühe toobi kaljaraba.»

Kiltsi mõisahooned (rahvatra- ditsioonis «Kiltsi loss») kohta liigub rahva seas palju jutte. Peamiselt ilmub neis tegelasena saladuslik valge naine, kes elut- seb ühes tornitoas ja keerdkäi- kudes ning lohutab kannatajaid naise ja neide. Teatakse rääki- da koguni maa-alustest salakäi- kudest, mis ühendanud Kiltsi linnust Vao tornilinnuse ja Porkuni linnusega. Veel hil- juti olnud võimalik paar- sada meetrit seda käiku pidi lii- kuda. Kiltsi väljal aga olnud maa-aluse tee avaus, millest ise- gi tollaga mahtunud alla sõitma. Räägitakse, et Kiltsi lossi tornis pandud rotile kell kaela ja rott tulnud Porkuni lossist välja.

Kiltsi mõisahooned koos lin- nuse osade ja varengite (objekt nr. 250) on riikliku kaitse all ja kuulub Kiltsi 8-kl. Kooli val- dusse, kes valdab seda heapere- meheliikult. T. KUSLAP