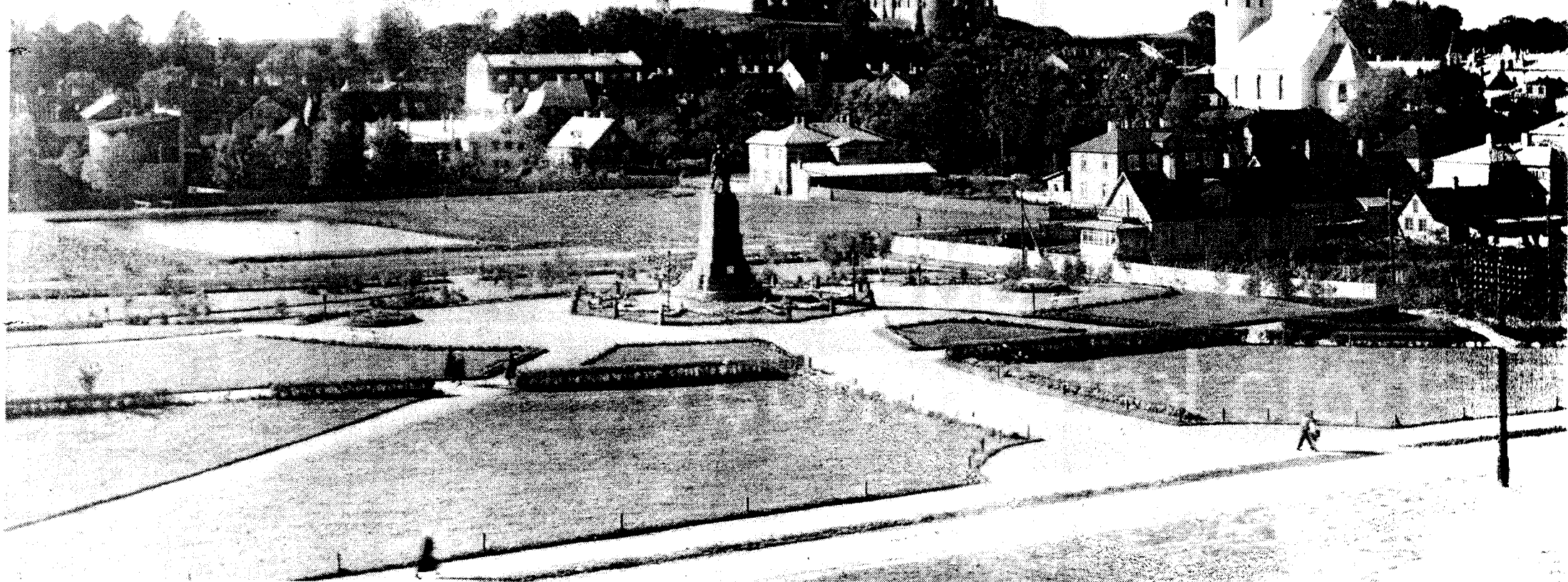


Kuhu need mehed vaatavad?

90 AASTA EEST VIRUMAAL

See pilt on tehtud saksa gümnaasiumi katusest. Sõdurid vaatavad ikka itta.



Aeg-ajalt on saanud aastatetaguste uudiste kõrval vahendada tollaseid arvamused. On ju huvitav lugeda, mida ja kuidas mõtlesid need, kes askeldasid Rakveres ja Virumaal pea sajand tagasi.

ANDRES PULVER
andres.pulver@
virumaateataja.ee



Loo taustal on Rakvere linna- võimu plaan Vabadusplatsi ümber tegema hakata. 90 aastat on möödas, aga Vabadusplatsi ümber tegemine ootab meid ikka ees – sedapuhku siis riigigümnaasiumi ehitamise tõttu ja ka seoses plaaniga rajada Pauluse kirikusse (mida nagu ka teisi praegu seal olevaid hooneid 90 aasta eest platsi ääres veel polnud, kuigi saksa gümnaasiumi ehk tänapäeval polikliinikuna tegutseva maja ehitus oli lõpusirgel) Arvo Pärdi nime kandev muusikamaja. Kui väga täpne olla, siis tollane Vabadusplats oli sootuks midagi muud kui see maaala, mida praegu selle nimega kutsutakse, ehkki ametliku kohanimena sellist paika Rakveres vist polgi.

Aga algselt oli Vabadusplats enam-vähem ruudukujuline pisike künkaga maalapp, mille keskele püstitati vabadussõja mälestussammas. Ühesõnaga – tänapäevane Ausambamägi.



Seni juurdunud kombe järgi asetatakse aga kujud harilikult esiküljega platsi avarama osa poole.

Too plats, mis ausamba kõrvale jääb, oli reserveeritud spordi tegemiseks. Kui aga staadion pisut eemale ehitati, liideti seegi Vabadusplatsiga. Nii kirjutati 1931. aasta 7. märtsi ajalehes Virulane: “Vabaduskuju ei vaata enam platsi poole, vaid on pööratud näoga koguni vastassuunas. Seni juurdunud kombe järgi asetatakse aga kujud harilikult esiküljega platsi avarama osa poole.”

Ka leiti, et kuna mälestussamba alus oli valmistatud kehvast betoonist ning pragunes ja vajas niikuinii remonti, oleks mõistlik remondi käigus kuju näoga platsi poole pöörata.

“Mõnelt poolt peetakse kuju ümberasetamist vajalikuks ka uuest Saksa koolimaja ehitusest tingituna. Teatavasti on Vabadusplatsi naabruses ehitatud Saksa koolimaja esiküljle sambale peaaegu vastupidises suunas.”

Otse vastu Vabadussammast vahib aga Saksa koolimaja must uks ja õue. Seda ei varja tulevikus ka teised ehitused, kuna koolimaja maaala, mis ulatab kaugemale, ei võimalda nende ehitamist.

Nendest seisukohtadest kaalutuna, võib ühenduses Vabadusplatsi lõpuliiku planeerimisega, kerkida päevakor-

rale ka kuu ümberpööramise küsimus. Missugusele seisukohale selle küsimuse lahendamisel asuvad ühed või teised ringkonnad, oleks varajane veel enustada, kuid igatahes on küsimust kaalutud ka eelkirjeldatud võimaluste piires,” kirjutas Virulane.

Kümme päeva hiljem ilmus vastulause Virumaa Teatajas. See oli pealkirjata arvamuse lugu rubriigis “Kilde”.

“Näe, nüüd hakkavad teised mägist vabadussõjas langenute mälestussammast Rakveres “ümber pöörama”. Seda küll mitte just Utuste Taara usku ega ka pea peale mitte, vaid ainult esiküljega ära idast ja otse lõunasse. Sõnaga – üks kõva käsklus “parem-pool!” tahetakse anda nendele Adamsoni pronksõduritele seal samba otsas.

Ja seda miks? Vaadake selleks, et Vabadusplats avardub ning laiub lõuna, ja mis moodi sa ikka paraaditsed siis seal ja võtad “valvel” ausambale, kui see sulle vaid külje pöörab ja sugugi mitte visavii ei seisa, nagu see harilikult sel puhul kombeks.

Hästi. Ainult üht on veel jutustada. Tallinnas Kadrioru mererannas seisab sama Adamsoni “Russalka” mälestussammas oma kõrgel kaljulisel alusel juba 29 aastat. Ja kuidas pole küll pea-

linna suured saksad ometi pannud tähele, et see seisab ju otse tagaküljega vastu meie esimese kodaniku suviresidentsi! Seljaga uhke ja suure pargi ja laia promenaadi poole. Ümberpöörata, mis?

Ei! Nii kui “Russalka” oma esiküljega on suunatud sinna poole, kus sündis tragöödia hukkunud sõjalaeval Soome lahes, ja ei kusagile mujale, nii olgu see ka vabadussõjas langenute mälestussambaga Rakveres! Pronksõdurite vaade olgu kindlalt ja ainuüksi sinna suunatud, kuhu oli nendegi mehiste Virumaa meeste pilk ja rinne, keda mälestame Vabadusplatsile seatud sambaga.

Tõsi, oli ju lõunarindelgi küllaldaselt ägedaid heitlusi Landeswehriga, kuid see rinne oli siiski liiga kaugel meist selleks, et olla kaasmõjutajaks pronksõdurite pööramisel mälestussamba otsas.

Idarinne käis aga üle terve Virumaa. Ja nii siis ka mitte saksa koolimaja õue ega Pagusoole ei vaata need pronksmehed, vaid sinna, itta – Narva-jõe ääremaille.”

Kui mitte muud, siis seda sai vahest küll igaüks teada, miks sammast just sedapidi selle künkakese otsas seisab.

EESTI AJALOOMUSEUM