

PEIPSI JA VÕRTSJÄRVE VAHEL

Kodanliku Eesti teedeminister härra Viitak vajab oma talule korralikku juurdeseiduteed ja nii oligi Kaarepere—Palamuse külavahetee üks esimesi, mis tehniliste tingimuste kohaselt välja ehitati.

Ühel ilusal nädalalõpul vurab meie buss sellel hästi korrashoitud, kuid väga kitsal (ehitati see ju vaid ühele, ministri autole) maanteelindil Mäeotsa talu poole. Sügavad süvendid vahelduvad kõrgete mulletega — tolliäähse tehnika kohta aukarustatavat töö ümberringi kaunis metsamaastik.

Mäeotsal («Kevades» Ülesoon) sälgub, et Tootsi (Tootsoni) abikaasa suri möödunud aastal. Tema tütar, juba pensioniikka jõudnud naine, annab talukambris huvitavaid seletusi. Kui «Kevade» kirjutamise ajal asus Mäeotsa tõesti üle soo, siis praegu seda teada ei saa: endisel sool loetakse «Kevade» kolhoosi viljapõllud.

Vaatamata varajasele hommikutunnile liiguvad Palamusel juba ekskursioonitrepid. Giidi ei õnnestu meil leida. Omal keel liikumist raskendab aga nii väjälise Viitade puudumine.

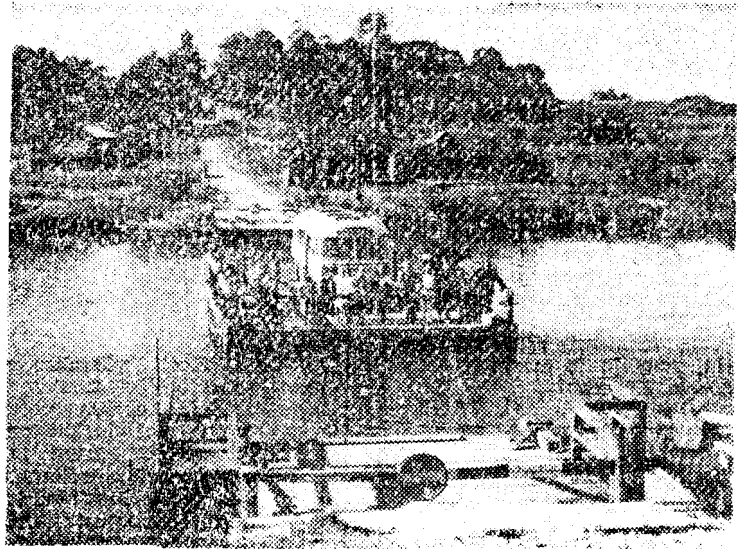
Luu tehnikumis asuv rikkalik topisti kogu jäi nägemata: puhkuste hea ja võti kadunud!

Alaüksikul vääril kiidusõnu soovhoosi praegune juhtkond, kes on palju teinud selle küüsa paiga

korrasdamiseks. Siit võiks õppida, kuidas tuleb muru korras hoida. Aastaid tagasi oli pilt üpris räpane. Pärast suplust soojas Peipsis ja lõunasööki Kallastel oli väga mõnus leiba luusse lasta Peatskiivil, Kalevipoja sängis, mis on nii suur, et sinna mahuks korraga puhkama sadakond matkagruppi.

Lahingukuulsuse radadel peatusime Koosa teeristil, kus fritsitud 1944. a. septembris said korpusse poistelt korraliku koosa. Ja siis Kavastu poole. Töö paik on meie maa ajaloo kordavalt võitlustanner olnud.

Alustame Kastre kantsi asemest. Palkidest tõke oli omal ajal vajalik selleks, et kala- ja kaubalaevad tollimaksuta läbi ei liipsaks. Kantsi asemel rajatud kõrtstihõne juures meenutame aegu, millal see praegu üsna mahajäetud paik oli võtmeasoon Hansa-liidu kaubateel Itta. Noist päevist on säilinud rohkemti Suur-Emajõe kaldasse rammitud vaju ja aluspalke — oli siin ju üks meie vähestest vesikindlustest. Märk Kavastu parre ees lubab sellele sõita ka meie bussil. Kui parveüllem, turske mees suurt ratast pöörates ja trooside nägisehes aluse liikumise pöörd, on nii mõnelgi rinnus kõhe tunne (11 m vett rataste all — näe Kavastu häud).



MATKAGRUPP KAVASTU HAUAL

On selge, et Tartu Teede Remondi ja Ehituse Valitsuse bilansis on see parv vaid kuluar-tikkel, kuid arvestades elamust, mida selline reis pakub, võiks nii turismi huvides kui ka transpor-di ajaloo eksponaadina seda par-ve muutumatu kujul säilitada. Ülesõidu maksumatusele tasakaa-lustuks ka deebet-kreedit. Meie aga võitsime 20 km.

Ohtuhämaruses jõuame Järve-seljale. Eeskujulikult korrashoi-tud metsateed, nägusad niidud. Ürgmetsakvartal üllatas oma puhhiiglastega. Pilg libiseb möö-da tüve ülespoole, kuid latva ei paista veel niipea. Tundub, et nüüd aga Kindralimäeks hüütud netavate pilvede piiril. Metsa all on aga juba päris hämar. Liiku-mine metsas on üsna vaevaline. Ohk väga puhas, kuid niiske.

Unikülas, ligi poolesaja meetri-se sügavusega Kalevipoja künni-vaol, jätkasid tööd uudismaa ra-jamisel tänapäeva kalevipojad. Toona ei lasknud hobusele kal-süü, mis viis sooja vee Mulgi-lale kippunud parmu Kalevipo-jal tööd lõpetada.

Üle viljade ja küllade paistab kaugele ennast vaatama kitsuv Hanslava vooremägi. Looklev metsatee suundub üha kõrgemale, lõppedes 123 m üle merepinna. Oru veerult hüütud ku-ku aga veeres mööda mõlva 4—5-kordse kajana, nähtus, mis esineb tavaliselt mägedes ja mida Eestimaaal kohtasin esimest korda. Ohk on siin aga nii puhas, kiiv ja osoon-irikas, et oli tahtmine seda pudelis koju kaasa tuua.

Palav suvepäev oli pannud kõi-ki janu tundma ja nii tekkis

soov jõuda Raudlättele. Viitade puudumise tõttu jäi see meil lei-d-mata, janu aga kustutasime mäe jalamil asuva talu sügavst kae-vust erakordselt külma veeaga. Ju see asub vist Raudlättega ühisel veesoonel.

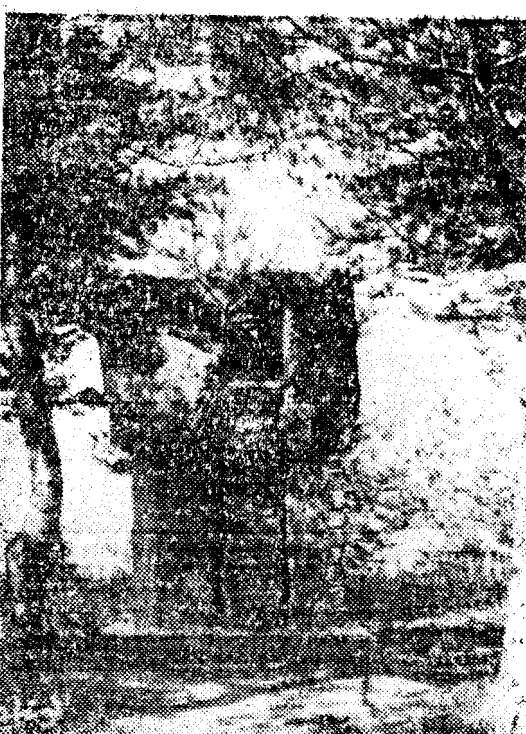
Elva lähistel liikusime taas la-hingukuulsuse radadel. Tamsa küla väljadel, kus praegu vooga-vad viljapõllud, valasid 1944. a. augustis oma verd meie vaprad võitlejad, kui nad löid tagasi ja purustasid fašistide ülekaalukod jõud. Langes meie vägede juha-taja kindral Potapov. Tema lan-gemiskohta tähistab seni nimetu-l, nüüd aga Kindralimäeks hüütud künkäl lihtne ja nõbus monu-ment. Samas on säilinud veel võitlejate tulepesad ja mürsu-lehtrid.

Trepimäe suurepärasest supel-rannas selgus, et seekord oli Võrtsjärve vesi oodatust palju jahedam. Ilmselt oli see maatuule Toona ei lasknud hobusele kal-süü, mis viis sooja vee Mulgi-lale kippunud parmu Kalevipo-jal tööd lõpetada.

Rannu kiriku harulduseks on kroonlühter, mille 1699. aastal kinkis kirikule Rootsi kuningas Karl XII. Kuninga kroon ja rin-gikujuliselt asetsevad rooma-numbrid XII meenutavad kinkija kõrgelt isikut.

Uhti-uhti uhkest! Viisk läks Tartust Viljandi. Ei saa üle Emajõe... Meie sai-me küll üle suure Jõesuu silla, millelt veel kord heitsime pilgu päikeses kutsuvalt säteandvale Võrtsjärvele. Ees ootas kodutee.

Väino EINER



KINDRAL POTAPOVI MÄLESTUS-MÄRK