

# Kodumaa teedel

H. Joonuks, Rakke Keskkooli õpetaja

Jälle on suvi. Ja jälle kutsuvad valged maanteehindid meid rändama.

Lasilas jätame hüvasti oma kodurajooniga. Siinses mõisas sai 19. sajandi esimestel aastatel alghariduse Karl Ernst Baer. Ka hiljem pöördus Baer mitmel korral tagasi siia kaunite mälestustega seotud Lasilasse.

Varsti pärast ilusat Viitnat algavad mõlemal pool teed põliste puude read, mis reedavad kuulsate Palmse parkide lähedust. Ometi laseb Palmse ise meid veel kaua oodata. Kilomeetrite viisi sõidamide allee all. Kuid siis lõpuks valendab rohelusest mõisahoonest ja teele kostab pioneerilaagri iseloomulikke kilkeid. Tõttame kõigepealt parki, kujutelmis pilt 30 versta pikkusest kõnniteede labürintist ja vene rahvarõivais neidudest, teede korrastajast. Muidugi on pargist ammugi kadunud laulvad vene piigad, kuid kadunud on ka 30 versta kõnniteid. Palmse, ühe grandioosema Eestimaa pargi saatus sarnaneb enamiku teiste unustusse jäetud pargikunsti näidetega. Ainult tohutu pargiala ja müüritud kallastega tiigid jutustavad kunagisest toredusest, kunagisest orjatoöst.

Masendav pilt avaneb meile

Palmse mõisa väljadel. Siin on palju ümmargusi paarikümne-meetrilise läbimõõduga kivivaresid. Need tohutud kivid on näjaste pärisorjade käte poolt hunnikusse lootud suure nälja ajal aastail 1695—1697. Raske sunnitöö eest antud siis näljahädalistele tükike leiba. Kuigi juba sajandite eest on Palmse välju kividest puhastatud, jätkub neid tänaseni põllumehele nahtluseks. Siin neid külitab nagu halle põllulinde, hulgakaua nagu hundikarju ja üksikuid hügelrändrahne, saunast suuremaid. Ühe teeäärse kivi on rahvas ristitudki Huntkiviks. Tõepoolest sarnaneb kivi lamava hallivatimehega.

Lühike peatus ilusal Vösul. Vesi, liiv ja männid — nagu ikka meie randades. Aga võsu männid on erilised. Nad on siin oma juurtega maast kõrgele tõusnud, keerutavad oherditenä jämedaid tüvikuid ja laotavad lõpuks oma võra laiali maa ligedale, nagu kartes tõusta tuulte sadida.

Käsmu — kivide kuurort. Kive jätkub siin kõikjale. Neid on liival ja vees, neid tõuseb keset maanteed, nii et autod peavad neist ringi sõitma. Kive on nii rohkesti, et rannast pääseb neidpidi peaaegu lähedasele Kuradisaarele. Käsmu



Üks Palmse kivivaredest.

kauni kalmistu kõrval on põlvkuvidest kabel, mille kohta liigub huvitav legend. Aspere mõisnik parun von Tellingshausen olnud seotud keiser Aleksander II vastu organiseeritud atentaadiga. Et karistusest pääseda, lasknud kaval parun ennast surnuks kuulutada. Oma surnukeha asemel lasknud ta tammepaku kirstu panna ja selle siis Käsmu kabelisse viia. Luumäe kabelis huvitavad meid eesti vabatalupogade vapid. Kotkamäel peatume «Palmse mõisa paerrisherra Kindral Karl Magnus Baron von der Pahleni» auks püstitatud kivitulba juures. Räägitakse ka, et kivitulp olla püstitatud hoopis ühe tundmatu lapse auks, kes suure kotka küüsis siia kukunud.

Jägala kunagine võimas jüga on pidanud oma veed ohverdama elektriijaama kanalile. Ainult kevadeti veel kuuleb suurvete ajal Jägala jõe pahinat, praegu langeb siit 6 m kõrguselt paekaldalt vaevalt hingitsev veenire. Jägala kuiva veesängi kaldas näidatakse meile Gabrieli koobast.

Õimaja saame Väanas. Hommikul imetleme selle vana mõisa omapäraselt kujundatud parki, vanu puuhiiglasi ja mingi väga vana ehituse varemeid. Varemete pindala on võrdlemisi suur, pae- müüridel kasvab vanu puid.

Keila jüga oma iluga meelitab siia hulgaliselt loodusesõpru. On ju Keila jüga üks väheseid jügasid, mille vett pole veel kanalisse vangistatud. Kauni looduspildi nautimist rikub aga suuresti hoolimatus, millega keilalased suhtuvad oma vaatamisväärsustesse. Jõa lähedal asuvad kaks rippisilda. Need ootavad juba aastaid asjatult remondimeest, kes mädanenud laud uutega asendaks.

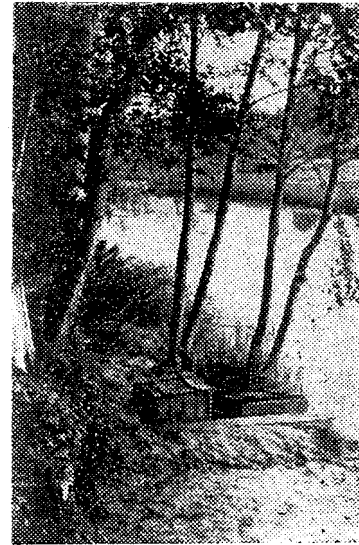
Klooga kidurate määndide all seisab nägus mälestussammas 2000 Nõukogude kodanikule, kes siin 1944. aastal fašistide poolt tuleriitadel põletati.

Keila kiriku ümber on parkumend vana kiviristi. Enamik neist kuulub eesti talupoegadele ja on pärit 17. sajandist. Kiriku ümbrus on üks neist vähestest, kus on näha rahva hoolitsust mineviku mälestusmärkide hooldamisel. Keila südamikus asuval platsil on kivisse raiutud sõnad: «Siia püstitatakse mälestusmärk punakaartlastele, kes 3. veebruaril 1918 langesid lahingus saksa okupantide vastu.» Kahjuks on keilalased lasknud mälestusmärgi ümbruse umbrotutada.

Padise — kogu Baltikumi kõige paremini säilinud klooster. Seitsme sajandi eest ehitatud kloostrimüürid ei kavatse sugugi laiali praguneda, nagu seda tänapäeva kõrge tehnika ajastul tihti ette tuleb. Tsistertslaste omapärane arhitektuur, muistsete kiviraidurite kõrge meisterlikkus, Baltimail ainuke kelder kabel — seda kõike annab imetleda.

Haapsalu — valge daami linn. Kahju ainult, et pole augusti täiskuud. Jääb nägemata selle saleda daami siluett. Aga selle eest viime kuhjaga kaasa teisi ilusaid muljeid.

«Kallis Mari, kaugel elad...» Selle eesti rahvalaulu motiivi tegi Haapsalus suvitanud Peeter Tšaikovski kuulsaks kogu maailmale oma VI sümfoonia kaudu. Haapsalus veedetud paar kuud olid heliloojale väga viljakad. Siin kirjutas ta suurema osa ooperist «Vojevood». Haapsalu muljete all valmis klaveripalade tsükkel «Mälestusi Haapsalus». Tšaikovski memoriaalpingi seljatoesse on sis-



Allikas M. Veske kodukoha läheduses

se raiutud «Kalli Mari» noodid, aiavärvaval Tšaikovski tänavas on lihtne puusildike kirjaga «Siin elas helilooja Peeter Iljitš Tšaikovski aastal 1867».

Haapsalu täulik rahvas on püstitanud mälestussamba Vigala uhkele vabadusvõitlejale Bernhard Laipmannile, kes 1906. aasta jaanuaris eelistas surmaotsust alandavale peksule. «Ela hästi, Vigala rahvas, ma lähen su eest surema!» hüüdis Bernhard Laipmann karistussaklaste kuulide all.

Esimese eesti soost muusika-professori Rudolf Tobiase, luuletaja Ernst Enno ja meremuda avastaja dr. Hunniuse mälestussambad; Peeter Suure ja keeleteadlase akadeemik F. Wiedemanni (Järg 4. lk.)

# Kodumaa teedel

(Algus 2. lk.)

mälestustahvlitega varustatud majad; lossivaremed ja kääruline mererand — see kõik loob Haapsalust meeldejääva mälestuse.

Pärast ööpuhkust Parilas sõidame edasi Pärnu poole. Varsti hakkab üle metsatukkade silma Kirbla kiriku torn. Lihula mehed olid vanasti Haapsalu teed sellepärast väga igavaks pidanud, et kogu teekonna vältel paistnud Kirbla kiriku torn.

Lihula lossi varemed on kohalik sovhoos oma kartulikeldriteks muutnud. Varemete ümber vedeleb põhku ja sõnnikut. Kogu ümbrus on võrdlemisi haletsemisväärse olukorras. Lihula alevikus on säilinud üks huvitavaid kõrtsihooneid. Kiriku ümbrus on aga väga korratu. Lahtised kivi-rahnud vedelevad mälestussammaste ümber.

Lühike peatus Mihkel Martna sünnikohas, paadisõit Pärnu lahel ja jälle sõidame edasi Tahku-

ranna poole. Tahkuranna ja Häädemeeste vahel naudime läänerranniku luitemaastiku ilu.

Ja oma viimase päeva naelaks peame August Kitzbergiga seotud kohtade külastamist.

Everti talu. Meile näidatakse tüüpilist mulgi aita. Selles hoones oli August Kitzberg kirjutanud oma «Kauka jumala». Everti talu naabruses on Lopa talu, mille peremees Märt olnud Mogri Märdi algkujuks. Lopa Märdi minia Linda Erg iseloomustab oma äia aga hoopis teises valguses. Märt olnud kõigi poolt austatud, oma teenijaid hästi kohtlev mees.

Paar kilomeetrit Karksi poole on teest vasakul Maie koolimaja. Selles koolimajas oli August Kitzbergi vend Jaan koolmeisteriks 1871—1900. Noorem vend August oli vanemale vennale igal pool usinaks abiliseks olnud, nii koolimaja ümbruse puude istutamisel kui ka õppetundides.

Karksis naudime selle maakoha

kordumatut ilu. Tarvastus kõnnime mahajäetud lossipargi nõgestes.

Mustla ja Holstre vahel põikame pisut paremale, et vaadata kohiti, kus elas suur isamaalaulik Mihkel Veske. Tema ammukadunud sünnimaja kohta märgivad ainult mõned üksikud vundamendikivid. Maja asemele on hilisemate peremeeste poolt asutatud korralik iluaed. Pisut eemal on mäerinna-  
kul allikas, millest Veske oma laulus kõneleb:

«Kui kallist kodust läksin  
ma kurvalt kaugele.»

Mäelt avaneb tuttav pilt ammu armsaks saanud laulust:

«...vaatke, kuidas oja keerleb  
läbi luha läikiva!

Ja siis hüüdke alla orgu:  
ilus oled, isamaal!»

Oja kiigutab oma voogusid valgete kaskede vahel, luhalt tuleb magusaid heinalõhnu — on vaikne õhtupoolik. Hetkeks on nagu kahju lahkuda, kuid eks niisama armsalt keerle koduluhtadelgi ojad ja eks heintest lõhna nüüd kõik kodumaa külad. Tuleb tõtata koju.