

# RAHVA ÜHISVARA

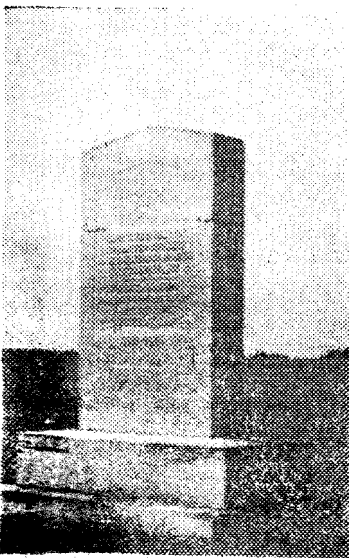
ARHEOLOOGIA-  
MÄLESTISTELE

on teataval määral kahjustavalt mõjunud viimastel aastatel tehtud suure ulatusega maaparandustööd: on lõhutatud üksikuid kalmeid või muudetud need põldudele kokkuveetavate kivide varedeks, on hävitatud ohvrikive, üsna veetumaks on kuivanud enamik kaitsealuseid ohvriallikaid. Pahatihti püütakse kalmete all olevast maast viimaseidki servi põlluga liita, mille tagajärjel rikutakse kalme kultuurikihti. Senisest enam tuleks arheoloogiamälestiste juures teha regulaarset hoolustööd, kalmetel hävitada umbrohtu, linnamägedel raiuda võsa.

Neljakümnest

## AJALOOMÄLESTISEST

moodustavad suurima grupi vennashauad. Mitmel pool vabariigis on viimastel aastatel kaunistatud Suure Isamaasõjas langenud sõjameeste ühishaudu kunstiväärtuslike monumentidega. Ka meie rajoonis peaksid asjaomased asutused mõtlema sellele, et oma aja äraelanud il-



Suure Isamaasõjas langenute vennashaud Ao kalmistul.

Autori foto



metud mälestussambad asendatakse kaasaegsematega. Vennaskalmistute ümbruse kujundamisel tuleks kasutada maastikuarhitektide abi.

Kõige VÄLJAPAISTVAMATE KULTUURITEGELASTE TEGUTSEMISPAIGAD

on üldiselt tähistatud kas mälestustahvlite, kivide või mo-

H. JOONUKS,  
kultuurimälestiste kaitse inspektor

numentidega. Paljusid neid paiku hoolivad maavaldajad või teised organisatsioonid rahuldavalt, kuid mõnegi sageli külastatava koha pärast peame turistide ees häbenema. Suure klassiku Eduard Vilde sajandal sünni-aastapäeval avati Püdi-veres, ja Muugas mälestuskivid. Aga nende ümbruse eest ei hoolitseta peaaegu üldse. Kauga aastaid oli unustatud oiukorras ka Fr. R. Kreutzwaldi kodupaik Jõeperes, kuid tänu Looduskaitse Seltsi Rakvere osakonna initsiatiivile on seal kasvamas juba väike pargike ja ehitatud hea jupp vana külaaeda. Meeldiva lahenduse leidis Roela sovhoos, asetades admiral Ferdinand Wrangeli mälestustahvli hästi hoolitsetud haljasalale. Tänu sõnu tuleb öelda ka Tamsalu Keskkoolile ja teistele selle alevi asutustele, kelle eestvõttel tähistati proletarise kirjaniku Otto Müntheri haud vääriiselt. Teistele majandite võib eeskujuks seada Pälsoni sovhoosi, kes tähistas möödunud aastal populaarse laulu «Vaikne kena kohakene» autori Ferdinand Mühilauseni elukoha mälestustahvliga ja kavatseb lähemal ajal suure rändrahnuga märgistada poiga, kus Oskar Luts alustas «Kevade» kirjutamist EPT Rakvere rajoonikoondis pani Kaarlis Fr. R. Kreutzwaldi elukohta mälestuskivi ja korrastas juurdepääsute.

Rakke Lubjatehases on teoksil Nõukogude Liidu esimese stratonaudi Ernst Birnbaumi sünnikoha tähistamine mälestuskiviga. Ja Simuna sovhoos ehitab Evald Tammlaane kodumaja Kärsas oma töötajate laste puhkebaasiks, kuhu tuleb ka fašismilaagris hukkunud kirjaniku memoriaaltuba. Nendest majanditest ja ettevõtetest võiksid eeskujuks võtta paljud, sest küllalt on veel paiku, mis ootavad tähistamist.

ARHITEKTUURIMÄLESTISI on meie rajoonis rohkesti. Enam on neid kaitse alla võetud ainult Tallinna ja Tartu linnas. Rakvere, Toole ja Porkuni ordulin-nuse varemed on kindlasti kõige külastatavamad paigad meie turismiobjektide hulgas. Kuid oma kasimatusega mõjuvad nad kultuurile külastajale tavaliselt negatiivselt. Ometi peaks leiduma võimalusi, et ka nende unikaalsete kultuurimälestiste juures kas või aeg-ajaltki korrastustööd teha. Siinkohal võib eeskujuks seada Vao sovhoosi, kes mõni aeg tagasi parandas oma kuludega Baltimaade amulaadseima vasallide tornlinnuse katuse, istutas hoone ette lilli ja

hoiab ümbrust eeskujulikus korras.

Meie rajooni kuuekümnest riikliku kaitse alla kuuluvast KUNSTIMÄLESTISEST asub enamik kirikutes või kalmistutel. Selle kultuurimälestiste liigi moodustavad kirikute altarimaalid, skulptuuri alalt rongaristid, hauaplaadid, monumentid, tarbekunsti alalt altarid, kantslid, laelühtrid, küün-lajalad, karikad, kannud, ristim-misvaagnad jne. Kunstimälestiste poolest on Rakvere rajoonist rikkamad ainult Tallinn ja Tartu linn ning Saaremaa.

Suhteliselt paremas olukorras on meie rajooni keskaegsed kirikuhooned, mida on remonditud tavaliselt õigel ajal. Seevastu kirikute juures asuvad kabelid ja teised hooned vajaksid märksa enam hoolitsust. Simuna pastoraadihoone kuulub kahtlemata rajooni kõige vanema puitehitiste hulka, ent kui ei leita lähemal ajal võimalusi selle remontimiseks, siis on varsti võib-olla hilja midagi ette võtta hoone säilitamiseks.

Koos kirikutega kuuluvad riikliku kaitse alla kõik kirikuaiad, millest nii mõnigi vajakas järjekindlamat hoolitsust. Ikka leidub süü seal remondist mahajäänud risuhunnikuid, tihti on kirikute juures asuvad kalmistud võsastunud. Kõige halvem on muidugi, kui nokastunud huligaanid leiavad endale vaba tegevusvälja kirikuaedades, nagu seda on sageli juhtu-

nud Väike-Maarjas. Viimastel aastakümnetel on sellel kalmistul barbaarsed jõugud lõhku-nud kümneid hauamälestisi, nende seas väljapaistvate mere-sõitjate Paul Theodor ja Otto Paul Krusensterni hauaplaad.

Riikliku kaitse alla kuuluva-  
lest

## MÕISA- JA KÕRVALHOONE- TEST NING PARKIDEST

on paremini hooldatud Mõdriku ja Kiltsi. Hoopis korratuma mulje jätab Aaspere, Sagadi ja Rägavere. Muuga uhket lossi ähvardab lagunemisoht sel lihtsal põhjusel, et pikka aega ei leitud katuseparandajat. Praegu on paar ruumi juba varise-misohtlikud. Ja nende massiiv-sete kivilagede all õpivad Muuga 3-klassilise Kooli lapsed (l). Hoopis hoolitsevat peremehe-kätt ootavad ka Põikaristi posti-jaama hooned. Võhmula mõisa avaravad, parandamist vajab Piira kivisild.

Enamik kaitsealuseid arhi-tektuurimälestisi on märgistatud sellekohaste tahvlitega. Ka arheoloogiamälestistel on enamikus juba varemast ajast kaitse-tahvlid, kuid nendegi juures on huligaanid mõnel pool oma ni-gela mõistuse jõudu näidanud ja plekktahvlid kas katki tagu-nud või koju pagamaterjaliks tassinud (Rakveres, Tamsalus, Rakkes).

## KULTUURIMÄLESTISTE TEEVIIDAD

Nagu eespool toodust selgub, on Rakvere rajoon kultuurimälestiste poolest rikkalikumaid rajooni. Võiks eeldada, et me oma rikkusi teeviitade abil ka küalistele propageerime. Mõni aasta tagasi asetati küll hulk teeviitu maanteede äärde, ent mõne aja pärast langes nendelt

vary ning praegu peame häbiga kuulama raadiost ja keskajakir-jandusest ettebeiteid teevitade puudumise kohta Hea tahtmise korral saaksid aga maanteede mehened oma vea kiiresti paran-dada.

Kultuurimälestiste hooldami-sel tuleks rohkem kasutada

KOHALIKE NOORTE ABI. Miks küll ei võiks igast koolist paar õpilast teha suvel oma kohustuslikku aiatööpraktikat lähedasel vennaskalmistul või mõne kultuuritegelase mälestus-kivi juures? Kui Rakvere linna tuhandetest koolinoortest riis-  
suks igaüks kordki aastas viis minutit lossivaremete prahti, saaks Rakvere võib-olla pika-peale oma räpase linna nimest-ki lahti.

Kuigi numeliselt on enamik kooli määratud mõne objekti hooldamisele, pole siiski välja kujunenud kindlat traditsiooni: hoolitustööd tehakse kampaaniahulgal, ainult tähtpäevade eel. Paremaid tulemusi saavutatakse võib-olla siis, kui majandise organiseerib oma piirkonna noortest hooldegrupi (Kirovi kolhoos). Juba kümnekond aastat on Rakke Keskkooli kõik klassid igal looduskaitsepäeval puhastanud Rakke linnamäe ümbrust.

Meie arvokad kultuurimäles-tised on rahva ühisvara, nende kaitsele peavad senisest rohkem kaasa aitama külanõukogud, majandid, koolid, Üksikud väärahtused selles töös on tu-lenenud vähesest teadlikkusest. Peaks korraldama rohkem eks-kursioone ja matku loenguid kultuurimälestistega tutvumi-seks, kasutama ajakirjanduse abi, et riikliku kaitse üllas mõis-te iga kodanikuni jõuaks.

Eesti NSV Ministrite Nõukogu määrus «Kultuurimälestiste kaitse korraldamise kohta Eesti NSV-s» kehtestas seadusliku jõu meie vabariigi muististe kaitse kohta. Rakvere rajoonis võeti riikliku kaitse alla 252 kultuurimälestist, nendest 127 arheoloogia-, 40 ajaloo-, 60 kunsti- ja 25 arhitektuurimälestist. Lisaks neile võeti kohaliku kaitse alla veel 24 objekti. Kui lähemal ajal kinnitatakse uus, täiendav nimekiri, tõuseb kaitsealuste kultuurimälestiste arv üle kolmesaja. Ja seegi pole lõplik, sest aeg-ajalt avastatakse uusi kaitset vääriivaid muistiseid, eriti arheoloogia alalt (ohvrikivid, kalmed).

Muistne asustus oli meie praeguse rajooni piires rahvarikkam põhjarannikul Viru-Nigulas, Kunda ja Ilumäe ümbruskonnas, Rakvere lähedal Tõrmas ning rajooni lõunaosas muistses Puidivirus. Vastavalt sellele piirdub ka arheoloogiamälestiste levik peamiselt nende paikkondadega. Kõige enam arheoloogiamälestisi leidub Viru-Nigula kolhoosi maadel (kolm linnamäge, mitukümmend kivikalmet, hulk ohvrikive, ohvriallikad). Teine niisama tihe arheoloogiamuististe levikuala on Ilumäe kolhoosis, kus samuti väikesel maalal on paarkümmend kivikalmet, mitu ohvrikivi, üks ohvripuu. Ka Kunda kolhoos on kuulus oma arvukate kalmete, kahe linnamäe, kahe ohvripaiga, ohvriallikate, eriti aga Eesti ühe vanima asulapaiga Lammasmäe tõttu.

Teiste rajoonide ja linnadega võrreldes on kaitsealuseid arheoloogilisi objekte rohkem ainult Põlva, Harju, Kingissepa ja Võru rajoonis.