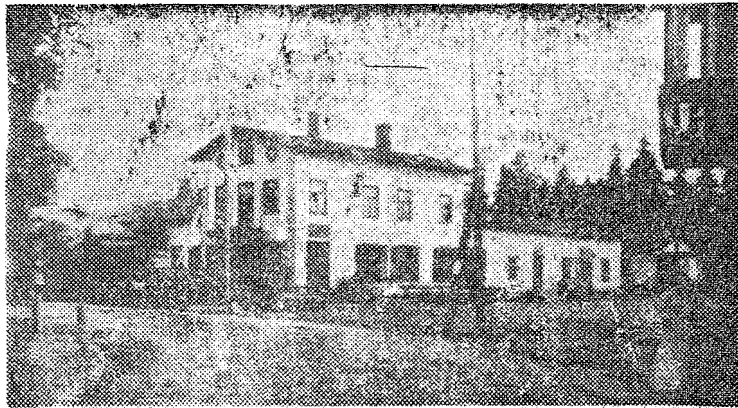


# UURIGEM TAPA AJALUGU!



See foto on tehtud Lillaka tänavast. Aga mis aastal?

1955. aastal ühendati Tapa linn Rakvere rajooniga. Seega kuulub ta nüüd Rakvere Rajoonidevahelise Koduloomuuseumi tööpiirkonda. Kahjuks on aga muuseumi fondid, Tapa ajalugu ja tänapäeva kajastavast materjalist üsnagi vaesed.

1950-ndate aastate teisel poolel tehti Tapa I Keskkoolis tolleaegse direktori Väino Järve juhtimisel nimetamisväärsel kodu-uurimistööd. Õpilaste kogutud ja kirjapandud ülevaated Tapa

arengust, kultuuriloost, tööstusettevõtetest jms. andis sn. Järv üle Rakvere muuseumile. Siin on need väärtuslikuks teatmaterjaliks Tapa ajaloo kõigile uurijaile. See on aga loomulikult vaid osake Tapa huvitavast ja mitmekülgsest arenguloost. Suur töö seisab veel ees. Seni on põhjalikumalt uurimata ja kirja panemata Tapa majanduse luul, suure raudteesõlme väljakujunemine, samuti Tapa, Imastu ja Moe mõisa ajalugu, mis on linna tekkimisega tihedalt seotud.

Rakvere Rajoonidevaheline Koduloomuuseum võttis oma teadusliku uurimistöö perspektiivplaani Tapa ajaloo ja tänapäeva igakülgse uurimise ning tutvustamise. Siinjuures pöördume abipalvega kõigi praeguste ja endiste tapalaste poole: kirjutage meile oma mälestusi Tapa minevikust, olgu see siis linnast, koolist, raudteest, seltsielust, laulupäevadest, mõisatest, tööstusest, kaubandusest, käsitööst, töörahva võitlusest või muust. Iga mälestuskiluke on uurijaile teretulnud. Ühtlasi loodame, et leiata oma kodudest ka fotosid, dokumente, esemeid, mis aitavad tutvustada teie kodulinna minevikku ja olevikku muuseumi ekspositsioonis. Näiteks teame ju, et Tapa oli vanasti kuulus kui «vorstilinn». Seni pole meil aga mingit materjali sealsete vorstimeistrite ja -poodide kohta (reklaamsildid, äriraaamad ja -tunnistused, ka vorstivalmistamisel kasutatud tööriistad jne.). Vähe on meil Tapa kultuurilugu valgustavaid eksponaate (seltside liikmepiletid, rinnamärgid, lüpad, kavad, kutsed, afišid jne.). Hoopiski puudub võimalus tutvustada Tapa raudteelast: muuseumil ei ole tein fotosid ega dokumente, rääkimata vormirietusest ja tööriistadest.

Kõike seda jääme ootama elanikelt, kes tunnevad koos meiega hävi oma kodupaiga mineviku uurimise ja jäädvustamise vastu.

O. KIRSS,

Rakvere muuseumi teaduslik töötaja